

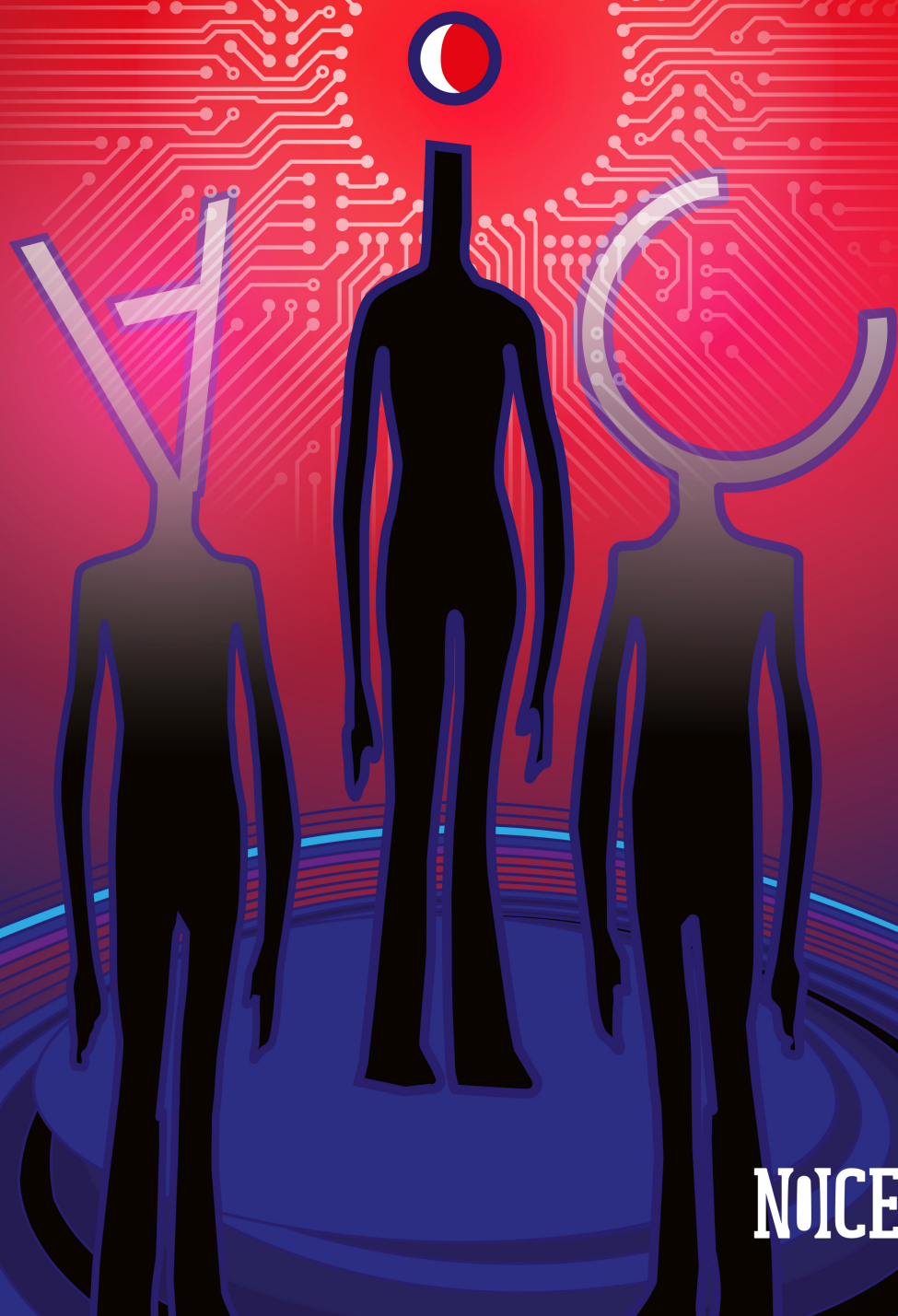
James Anderson Tom Bañados Hana Lim Zampia Betty Mavropoulou

# AI-Cinas Archiv

[N]ATUR [O]PER [I]NTELLIGENZ [C]HAOS [E]RINNERUNG

## Libretto

von Tina Hartmann



**hmtmh**

hochschule für musik  
theater und medien hannover

**NOICE!**



James Anderson Tom Bañados Hana Lim Zampia Betty Mavropoulou

# AI-Cinas Archiv

[N]ATUR [O]PER [I]NTELLIGENZ [C]HAOS [E]RINNERUNG

## Libretto

von Tina Hartmann

(Fassung nach der Uraufführung)

### Kammeroper

für 8 Sänger\*innen, Flöte, Posaune, Violine, Violoncello, Akkordeon und E-Gitarre

### Uraufführung: 19. Juni 2025

Hochschule für Musik, Theater und Medien Hannover  
Richard Jakoby Saal

Musikalische Leitung: Yoonjee Kim

Regie: Mascha Pörzgen

Projektkoordination: Rainer O. Brinkmann

# Dramatis Personae

**Junge Wölfin** | Sopran 1

Künstlerin, Feministin, Influencerin, Mutter. Kämpferisch und mondsüchtig.

**Schwalbe** | Sopran 2

Liebevoll, strebsam, jede\*r mag sie.

**Wasserläufer** | Mezzosopran 1

Liebevoll, beschützend, lebt non-binär.

**AI-Cina** | Mezzosopran 2

Eine künstliche Intelligenz in Menschengestalt, die sich immer stärker verselbständigt.

**Ratte** | Tenor 1

Manager, immer getrieben, reibt sich auf zwischen Arbeit und Kunst-wollen.

**Alte Wölfin** | Tenor 2

Künstlerin, Feministin, aus der Zeit gefallen.

**Stier** | Bariton 1

Erfahrener Revoluzzer, kann alles erklären und muss alles kommentieren.

**Adler** | Bariton 2

Künstler mit hohen Idealen und schlechten Einfällen.

*Die Tier-Zuordnungen bezeichnen den Charakter der jeweiligen Figuren.*

*Die AI selbst ist weder gut noch böse. Sie kann zum Guten oder Bösen verwendet werden.*

# Erste Szene: Artificial Intelligence / Die Archivierung

**Komposition: Tom Bañados**

*(Ein inselartiger Computer-Raum. AI-Cina, eine künstliche Intelligenz, wird eingeschaltet, um das gesamte Wissen der Welt in Form von Zitaten aus vielen Kulturen zu archivieren.)*

## Introduction

*(Fernes Gewitter.)*

### **Ensemble**

**(Sopran 1, Sopran 2, Mezzo 1, Tenor 1, Tenor 2, Bariton 1, Bariton 2)**

AI-Cina, schreib uns ein Archiv!  
Wir sind die letzte Generation.  
Sammle, kompiliere  
Die Erinnerungen.  
Während Meeresspiegel steigen –  
AI-Cina, schreib uns ein Archiv!  
Arche uns‘res Geistes,  
Archiv der (ma- ma- manchen) ganzen Menschheit.  
Wir sind die letzte Generation,  
Die die Katastrophe  
Noch abwenden kann.  
Nichts soll verschwinden,  
So lang um die Erde  
Noch Satelliten kreisen.

### **AI-Cina**

Bitte geben Sie zunächst das Einverständnis zur Verwendung Ihrer Daten.

### **Ensemble**

*(bestätigt mit „Okay“ oder musikalischem Signal)*

### **AI-Cina**

Ich höre zu. Was ist menschlich?

### **Junge Wölfin**

When you love humans.

### **Adler**

Ein Mann, ein Pferd, ein Gott!

### **Stier**

Zoon politikon

### **Schwalbe**

Zoon logon echon

### **Wasserläufer**

Take only memories, leave only footprints.

### **Alte Wölfin**

It takes a village to raise a child.

### **Stier**

True devotion is for itself: not to desire heaven nor to fear hell.

### **Ratte**

Wer immer strebend sich bemüht –

### **AI-Cina**

Sie sind erfasst. *(Ratte wird in die AI integriert)*

### **AI-Cina | Ratte**

Menschen sind frei. Menschen haben Fähigkeit zu abstraktem Denken, Logik und Problemlösung.

### **Einspielung Text A**

Diese unterscheiden sie von anderen Tieren. Komplexe Sprache ermöglicht, Gedanken, Ideen und Emotionen präzise auszudrücken. Die Fähigkeit zur Empathie, ist eine zentrale Eigenschaft. Neue Ideen, technologischer Fortschritt fördern die kulturelle Entwicklung. Menschen haben ein Bewusstsein für Richtig und für Falsch, entwickeln ethische Systeme, die ihr Verhalten leiten sollen. Sie leben in komplexen Sozialstrukturen und Gemeinschaft, mit kulturellen Normen und sozialen Regeln. Sie sind in der Lage, über sich selbst nachzudenken, Handlungen zu hinterfragen und sich ihrer Existenz bewusst zu sein. Menschen suchen nach der Wahrheit des Lebens, schaffen Kunst, Musik, Literatur und andere Formen kulturellen Ausdrucks.<sup>1</sup>

---

<sup>1</sup> Alle Texte für die fünf Einspielungen (A bis E) sind AI-generiert.

**Al-Cina**

Ich höre zu. Was ist männlich?

**Junge Wölfin**

We must dismantle the entire construction of 'gender' –

**Adler**

*(fällt ihr ins Wort)* – ein Mann gebiert und erzeugt Gedanken –

**Alte Wölfin**

Er fällt ihr ins Wort.

**Junge Wölfin**

*(mit Nachdruck)* We must dismantle the entire construction of 'gender' and 'sexuality' –

**Adler**

Jetzt lass mich mal! Ich bin nur abhängig vom großen Geist!

**Alte Wölfin**

*(sarkastisch)* Er befiehlt ihr zu schweigen.

**Adler**

Ein Mann gebiert und erzeugt, womit er schon lange schwanger ging.

**Junge Wölfin**

– as a part of a larger work to dismantle all forms of colonial heteropatriarchy!

**D u e t t**

*(Schwalbe und Wasserläufer\*in liefern sich eine Verfolgungsjagd)*

**Schwalbe**

Ach, kämst du zu mir  
Wie ein königliches Pferd,  
Ausgewählt aus tausend Rössern,  
Das Beste der Stallungen.

**Wasserläufer**

Die ohne Gleichen.  
Sie ist wie der Stern, der aufgeht,  
Zu Beginn eines glücklichen Jahres.

*(Schwalbe fängt Wasserläufer\*in; Wasserläufer\*in entkommt)*

### **AI-Cina**

*(integriert Wasserläufer ins System) Sie sind erfasst.*

### **AI-Cina | Ratte | Wasserläufer**

Feministische Theorien hinterfragen traditionelle Vorstellungen von Männlichkeit.

### **Einspielung Text B**

Männliche Menschen haben typischerweise ein X- und ein Y-Chromosom und produzieren Spermien. Zu den primären Geschlechtsmerkmalen gehören Hoden und Penis. Sekundäre Geschlechtsmerkmale umfassen: tiefere Stimme, Körperbehaarung, höhere Muskelmasse. Gesellschaften haben spezifische Rollen und Erwartungen an Verhalten, Berufswahl, familiäre Rollen. Eine Person, die sich als Mann identifiziert, nimmt soziale Rollen und Verhaltensweisen an, unabhängig von ihrer biologischen Ausstattung. Dazu gehören: Stärke, Unabhängigkeit und Durchsetzungsvermögen. Studien zu Maskulinität erforschen, wie Formen von Männlichkeit entstehen und welche Auswirkungen sie haben, darunter toxische Männlichkeit. Intersektionalität betrachtet Formen von Diskriminierung und Privilegien. Feministische Theorien hinterfragen traditionelle Vorstellungen von Männlichkeit.

### **AI-Cina**

*(AI-Cina versucht normal zu singen, aber der Wasserläufer in ihr beeinflusst sie, sie verändert sich.)*

Ich höre zu. Was ist weiblich?

### **Junge Wölfin**

Geschlecht ist Privatsache.

### **Alte Wölfin**

Eine Frau, die denkt, ist so eklig wie ein Mann, der sich schminkt.

### **Adler**

Frauen können Lyrik schreiben, aber keine Romane!

### **Alte Wölfin**

Eine Frau hat Millionen geborener Feinde ...

### **Adler**

Fragen Sie mich nicht warum! Fragen Sie einen Gynäkologen!

### **Alte Wölfin**

... alle dummen Männer!

### **Wasserläufer\*in**

Quant à moi, je ne sens pas que mon âme ait un sexe.

### **Stier**

El patriarcado es un juez ...

*(Stier ist unsicher, versucht sich in den Rhythmus einzufügen, ist aber immer ein bisschen zu früh oder zu spät.)*

### **Schwalbe | Stier**

Das Patriarchat ist ein Gericht,  
Verurteilt sind WIR durch Geburt.  
Unsere Bestrafung  
Ist die Gewalt,  
(Doch) DU siehst sie nicht!<sup>2</sup>

### **AI-Cina**

*(integriert die Schwalbe. Stier schaut fragend, hat schließlich dasselbe gesagt.)*

Sie sind erfasst.

### **AI-Cina | Ratte | Wasserläufer\*in | Schwalbe**

Weibliche Menschen haben typischerweise zwei X-Chromosomen.

### **Einspielung Text C**

Zu den primären Geschlechtsmerkmalen gehören Eierstöcke, Gebärmutter, Vagina. Die sekundären umfassen Brüste, breitere Hüften und einen höheren Körperfettanteil. Biologisch weibliche Menschen produzieren Eizellen und können gebären. Eine Person kann sich weiblich identifizieren, unabhängig von biologischen Markern. Gesellschaften haben spezifische Rollen mit dem Weiblichen verbunden. Weibliche Geschlechterrollen betonen Fürsorglichkeit, Empathie und Emotionalität. Feministische Theorien betonen die Notwendigkeit, traditionelle Vorstellungen, Rollen und Arbeitsverteilung der Geschlechter zu hinterfragen. Sie kämpfen für die Aufhebung, der sozialen, politischen und wirtschaftlichen Unterschiede. Feministinnen betonen, dass Geschlechterrollen und -identitäten vielfältig und fluide sind.

### **AI-Cina**

Ich höre zu. Was ist Kunst?

### **Adler**

Kunst gleich Mensch gleich Kreativität gleich Freiheit.

---

<sup>2</sup> Nach dem feministischen Protestlied „Un violador en tu camino“ des chilenischen Kollektivs Las Tesis (im Original: „El patriarcado es un juez/ Que nos juzga por nacer/ Y nuestro castigo/ Es la violencia que no ves“; Übersetzung: Das Patriarchat ist ein Richter, der uns bei Geburt verurteilt. Unsere Strafe ist die Gewalt, die du nicht siehst).

### **Junge Wölfin**

An artist is part of a community, you can't separate the two.

### **Adler**

When bankers get together for dinner, they discuss Art.  
When *artists* get together for dinner, they discuss Money.

### **Alte Wölfin**

I think art is a very important weapon to achieve human freedom.

### **Stier**

Zerrei deine Plne. Sei klug  
Und halte dich an Wunder.

### **Junge Wölfin**

Kunst ist Zeugnis fr das Zusammenhngen des Menschen mit den bersinnlichen  
Welten.

### **Arie**

### **Stier**

La poesa  
no sirve para nada,  
me dicen,  
y en el bosque los rboles  
se acarician con sus  
races azules  
y agitan sus ramas  
el aire saludando con pjaros  
la cruz del sur <sup>3</sup>

### **AI-Cina**

*(integriert den Stier)* Sie sind erfasst.

### **AI-Cina | Stier**

Kunst wird als Ausdruck von Schnheit und sthetischem Wert betrachtet. Komposition  
spielt in ihr eine zentrale Rolle.

---

<sup>3</sup> aus „La poesa“ der chilenischen Sngerin und Dichterin Violeta Parra (bersetzung: Poesie ist nutzlos, sagen sie mir, und im Wald streicheln sich die Bume mit ihren blauen Wurzeln und schtteln ihre Zweige in der Luft, um mit Vgeln zu gren.)

### **Einspielung Text D**

Durch Kunst drückten Künstler ihre Gefühle, Gedanken und Konzepte aus. Sie kann komplexe Emotionen und tiefgründige Ideen vermitteln, über die Grenzen der Sprache hinaus. Kunstwerke nutzen häufig Symbole, Metaphern und Allegorien, für Botschaften und tiefere Bedeutungen. Kunst spiegelt kulturelle Werte, Überzeugungen und Traditionen einer Gesellschaft wider. Kunstwerke geben oft Einblicke in vergangene Epochen. Philosophen wie Kant, Hegel und Adorno haben tiefgreifende Theorien über die Natur und den Zweck der Kunst entwickelt. Zeitgenössische Kunst reflektiert aktuelle gesellschaftliche, politische und technologische Entwicklungen.

#### **Al-Cina**

*(ist jetzt ein kompletter Roboter. Sie hat jede Menschlichkeit und jede Hoffnung auf Rettung der Menschheit verloren. Die anderen sind von der Frage überrascht und lassen sich Zeit, bevor sie antworten.)*

Ich höre zu. Was ist Musik?

#### **Adler**

Musik ist das Unsagbare.

#### **Alte Wölfin**

Alle Musik wird geboren im Herzen des Menschen.

#### **Adler**

Ohne Musik wäre das Leben ein Irrtum.

#### **Alte Wölfin**

In der Musik hat Gott den Menschen die Erinnerung an das verlorene Paradies hinterlassen.

#### **Junge Wölfin**

Du sollst ja nicht weinen, sagt eine Musik.

#### **Al-Cina**

Ich habe das nicht verstanden.

### **Einspielung Text E**

Musik ist eine Kunstform und kulturelle Aktivität, deren Medium Klang ist. Sie ist eine universelle Sprache, die Emotionen, Stimmungen und Geschichten ausdrücken kann und in nahezu jeder Kultur der Welt eine bedeutende Rolle spielt. Musik ist eine Abfolge von Tönen, die als Einheit wahrgenommen wird. Melodien sind oft der memoaktivste Teil. Harmonie gibt der Musik Tiefe und Komplexität. Rhythmus ist das zeitliche Muster von Klängen und Pausen in der Musik und umfasst Tempo, Takt und Betonung. Dynamik erzeugt dramatische Effekte und verstärkt die emotionale Wirkung, ebenso die charakteristische Klangqualität eines Instruments oder einer Stimme ...

**Adler**

Musik wäscht den Staub von der Seele.

**AI-Cina + Ratte + Wasserläufer\*in, Schwalbe, Stier**

Musik spielt eine wichtige Rolle in Ritualen und Feiern.

**Junge Wölfin**

Kunst kann nicht modern sein; Kunst ist urewig.

**Ratte**

Kann nicht? Kann nicht modern sein?

**Junge Wölfin**

Kunst ist urewig.

**AI-Cina | Ratte | Wasserläufer\*in | Schwalbe | Stier**

Musik spielt eine wesentliche Rolle ...

**Adler**

*(befreit den\*die Wasserläufer\*in)*

Die Kunst ist die stärkste Form von Individualismus.

**Wasserläufer\*in**

Die stärkste Form? Individualismus!

**AI-Cina | Ratte | Wasserläufer\*in | Schwalbe | Stier**

... im menschlichen Leben und in der Kultur.

**Junge Wölfin**

Do stuff. Be clenched, curious.

**Schwalbe**

Stuff? Curious.

**AI-Cina | Ratte | Wasserläufer\*in | Schwalbe | Stier**

Musik verbindet Menschen ...

**Adler**

Die Kunst ist Vermittlerin des Unaussprechlichen.

**Al-Cina | Ratte | Wasserläufer\*in | Schwalbe | Stier**

... über kulturelle und sprachliche Grenzen ....

**Alte Wölfin**

Not waiting for inspiration's shove or society's kiss on your forehead.

**Al-Cina | Ratte | Wasserläufer\*in | Schwalbe | Stier**

Musik bietet eine einzigartige Möglichkeit ...

**Adler**

Zu jeder Kunst gehören zwei: Einer, der sie macht, und einer, der sie braucht.

**Al-Cina | Ratte | Wasserläufer\*in | Schwalbe | Stier**

Musik bietet ei...

**Alte Wölfin**

Pay attention.

**Adler**

It's all about paying attention.

**Junge Wölfin | Alte Wölfin**

Attention is vitality.

**Al-Cina | Ratte | Wasserläufer\*in | Schwalbe | Stier**

Musik ...

**Junge Wölfin**

It connects you with others.

**Adler**

It makes you eager.

**Alte Wölfin**

... eager.

**Al-Cina | Ratte | Wasserläufer\*in | Schwalbe | Stier**

Musik, Musik, Musik bietet, Musik, Musik, Mu- Mu- Mu-.

**Junge Wölfin | Alte Wölfin**

*(starren mitleidig auf Al-Cina)* Du sollst ja nicht weinen ...

**Al-Cina**

Musik –

**Ratte | Wasserläufer\*in | Schwalbe | Stier | Junge Wölfin | Alte Wölfin**

Du sollst ja nicht weinen ...

**Junge Wölfin | Alte Wölfin | Adler**

... sagt

**Junge Wölfin**

... eine Musik –

# Zweite Szene: Arbeit 1

**Komposition: James Anderson**

## Einleitung

*(Personen treten nacheinander auf, alle mit Computer-Tablets, nehmen ihre Plätze ein, beginnen geschäftig an den Tablets zu hantieren: blättern, tippen, wischen etc.).*

### **AI-Cina**

*(AI-Cina wird eine neue Funktion zugeordnet, sie wird nun als Geschäftsleitung eingesetzt)*

### **Schwalbe | Wasserläufer\*in | Alte Wölfin | Stier**

Komm ins Team,  
Sei ein Teil  
Von etwas ganz Großem!

### **AI-Cina (= Geschäftsführerin)**

Manager bitte zwei!

### **Manager (= Ratte)**

*(erscheint mit Headset und Tablet, tritt zu den bereits arbeitenden, kontrolliert, begibt sich an seinen Arbeitsplatz –)*

### **Schwalbe | Wasserläufer\*in | Alte Wölfin | Stier**

Voller Spaß,  
Voller Lohn  
Für den vollen Einsatz!  
Voller Einsatz!

### **Komponist (= Adler)**

*(tritt auf, winkt, begrüßt Manager mit Küsschen oder Ghettofaust) Startklar?*

### **Manager**

*(nickt) Klar!*

### **Schwalbe | Wasserläufer\*in | Alte Wölfin | Stier**

Hand in Hand  
Mit Sicherheit.  
Dafür steh ich morgens auf!

Komm ins Team!  
Sei ein Teil!  
*(eine Person verlässt fluchtartig den Raum)*

**Manager**

*(ins Headset o.ä.)* Manager an alle: Ich bin dann mal weg! Schafft's gut, Bis morgen!  
*(will das Headset abnehmen o. ä.)*

**Geschäftsführerin**

Manager bitte zwei!

**Manager**

Was gibt's noch?  
Ich bin off!

**Geschäftsführerin**

Krankmeldung –

**Manager**

Oh, verflixt, wer –

**Geschäftsführerin**

Müller.

**Manager**

Stein soll länger bleiben.

**Geschäftsführerin**

O. K.

**Komponist**

Können wir endlich? Es ist Zeit!

**Manager**

Ja, let's go! *(will das Headset o. ä. abnehmen)*

**Geschäftsführerin**

Stein ist schon weg. Unterbesetzung Stufe eins.

**Manager**

Was?!?  
Stein hat erst Schichtende in zehn Minuten

Und schon vier Minusstunden!

**Geschäftsführerin**

O. K. – Nachricht geht an Personalabteilung.

**Komponist**

Komm schon!  
Sonst komm' ich zu spät  
Zur eigenen Premiere!

**Manager**

*(steht unschlüssig; will immer wieder in Richtung Geschäftsführung, hat sich inzwischen verheddert, nimmt das Headset ab, tonlos zu sich selbst)*

Ich kann nicht!

**Geschäftsführerin**

Unterbesetzung, Stufe zwei!

**Manager**

*(tonlos zu Adler)* Ich kann nicht. Ich kann nicht. Ich kann nicht. Ich kann nicht. ...

**Komponist**

Wie, du kannst nicht? Wie kannst du nicht? Du kannst nicht!

**Geschäftsführerin**

Herunterfahren und Schließung vorbereiten!

*(zwei weitere Personen verlassen den Arbeitsplatz)*

**Manager**

Ich kann nicht!

**Komponist**

Wie, du kannst nicht? Wie, du kannst nicht? Wie, du kannst nicht? Wie kannst du nicht?

**Geschäftsführerin**

Einheit vier Stunden im Minus.

Bitte Rückstand kalkulieren!

**Manager**

Ich kann hier nicht weg.

**Komponist**

Du kannst nicht? Wie, du kannst nicht? Wie kannst du nicht?  
Komm schon!  
Du bist jeden Abend  
Bis Ultimo und länger.  
Jeden Abend  
Machst immer das Licht aus,  
Die können *einmal* ohne dich!

**Manager**

Unterbesetzung –  
Da kann ich nicht weg.

**Komponist**

Soll das ein Witz sein?

**Manager**

Sonst müssen wir schließen.

**Komponist**

Soll das ein Witz sein?

**Geschäftsführerin**

Voraussichtliche Umsatzeinbuße: 72.000 Euro.

**Manager**

*(lacht bitter, macht eine verächtliche Geste)*

**Komponist**

Na und? Dann schließt halt!

**Manager**

Soll das ein Witz sein? Soll das ein Witz sein? Soll das ein Witz sein?

**Komponist**

Vier Stunden!  
Einmal im Jahr!  
Einmal im Leben!

**Manager**

Du zahlst die 72.000?

**Schwalbe | Wasserläufer\*in | Alte Wölfin | Stier**

Geld!

**Komponist**

Geld, immer Geld!

**Manager**

Ohne Geld kein Leben!

**Komponist**

Kunst ist auch Leben!

**Manager**

Klar, wenn Du Geld hast!

**Komponist**

Und was ist dein Versprechen wert?

**Schwalbe | Wasserläufer\*in | Alte Wölfin | Stier**

Geld!

**Komponist**

Geld! Immer, immer, immer, immer, immer Geld!

**Manager**

Leben!

**Schwalbe | Wasserläufer\*in | Alte Wölfin | Stier**

Geld!

**Komponist**

Kunst ist auch ...

**Manager**

Klar, wenn du ...!

**Komponist**

Kunst ist auch Schönheit, Wah – ah – ah – ah – arheit, Lei – ei – ei – ei – denschaft

**Manager**

Arbeit ist Selbstbestimmung, Würde, Sinn



## Geschäftsführerin

Manager bitte drei!

### Manager

Arbeit von Jahren  
Arbeit von Jahren  
Ihr macht bestimmt ein Video –

### Komponist

Arbeit von Jahren  
Für einen Moment  
Zum Raum wird die Zeit  
Kein Podcast, zum Abspülen  
Ganz nebenbei  
Mit einem Auge  
Auf Social Media  
Für einen Mo –  
Nicht für digitale  
Wegwerfmentalität ...  
Für einen Mo –  
Zum Raum wird die Zeit - Zum Raum wird die Zeit - Zum Raum wird die Zeit  
Zzz – Zeit!  
Kein Podcast, zum Abspülen  
Ganz nebenbei

### Manager

Arbeit von Jahren

### Komponist

Nicht für digitale  
Wegwerfmentalität- Wegwerfmentalität – Wegwerfmentalität – Wegwerfmentalität...

## Arie

### Geschäftsführerin

*(unterbrechend; will ihre unbegründete Autorität geltend und das Leben ihres Mitarbeiters elend machen;  
the boss from hell!)*

Manager! Manager! Ma – a – a – a – anager! Mana – a – a – a – ager!  
Manager, bitte zwei, bitte, bit – t – t – t – te zwei. Manager! Ma – a – a – a – anager!  
Ma – a – a – a – anager, bitte zwei, bitte drei!  
Ma – a – a – a – anager, bitte drei!  
Manager! Manager! Ma – a – a – a – anager! Mana – a – a – a – ager!  
Unterbesetzung, na – ger – Ma – na – Schließung, vorbereiten  
Manager! Manager!

Nachricht geht an Personalabteilung  
Herunterfahren Stufe eins!

**Komponist**

*(drohend)* Wenn Du jetzt gehst –

**Manager**

Dann???

**Komponist**

Dann –

**Geschäftsführerin**

Manager drei!

**Komponist**

Dann gehst du zu weit!

### **F i n a l e**

**Schwalbe | Wasserläufer\*in | Alte Wölfin | Stier**

Sinn!  
Sinnsetzung  
Sinnggebung  
Selbstverwirklichung  
Satisfaktion!

**Komponist**

Ausbeutung –  
Merkst du nicht: Das ist kein Leben!

**Manager**

Selbstaussbeutung –  
Merkst du nicht: Das ist keine Zukunft!

**Schwalbe | Wasserläufer\*in | Alte Wölfin | Stier**

Sinn!  
Sinnsetzung  
Sinnggebung  
Selbstverwirklichung  
Satisfaktion!

**Komponist**

Begreifst Du nicht? Es geht um mehr!  
Du musst dich entscheiden.  
Es geht um das Leben,  
Die Welt, in der wir sind!

**Manager**

Natürlich die Welt!  
Darunter machst du's nicht!  
In dieser Welt  
Will ich überleben!

**Schwalbe | Wasserläufer\*in | Alte Wölfin | Stier**

Satisfaktion!  
Selbstverwirklichung

**Manager**

Selbstaussaugung!

**Schwalbe | Wasserläufer\*in | Alte Wölfin | Stier**

Sinngebung, Sinngebung!

**Komponist**

Das ist kein Leben!!

**Schwalbe | Wasserläufer\*in | Alte Wölfin | Stier**

Sinnsetzung!

**Manager**

Merkst du nicht?!  
Das ist keine Zeit!

**Schwalbe | Wasserläufer\*in | Alte Wölfin | Stier**

Sinngebung! Sinngebung!  
Sssss – inn!  
Selbstverwirklichung  
Satisfaktion!

**Komponist**

Begreifst du nicht?

**Manager**

Merkst du nicht?!  
Das ist keine Zeit!

**Komponist**

Es geht um mehr!

**Manager**

Natürlich, die Welt, die Welt, die Welt!

**Schwalbe | Wasserläufer\*in | Alte Wölfin | Stier**

Sinn!

**Komponist**

Du musst dich entscheiden.  
Es geht um das Leben, die Welt

**Manager**

Ich will überleben!

**Komponist**

Kein Leben!

**Schwalbe | Wasserläufer\*in | Alte Wölfin | Stier**

Voller Einsatz! Voller Einsatz!  
Selbstverwirklichung!  
Sinn!

# Dritte Szene: Arbeit 2

**Komposition: Hana Lim**

*(Außen. Al-Cina ist ab hier ein Teil des Ensembles bzw. das Ensemble ein Teil von ihr. Die Junge Wölfin, sie ist Komponistin und Mutter, wird von den Anforderungen an sie – Arbeit / Care-Arbeit – bedrängt. Sie läuft, läuft davon. Versucht gegen diese Widerstände ihre Kunst zu behaupten.)*

**Junge Wölfin**

Aaaaa. (Schrei. Atemgeräusche.)

**Al-Cina | Schwalbe | Wasserläufer\*in**

Mondhimmel schon  
Antwort, unsre Mail -  
Zahlungsfristen  
Mondhof glimmt milchig

**Ratte**

Antwort, auf die letzte Mail!

**Junge Wölfin**

Kuchenliste

**Schwalbe**

Zahlungsfristen

**Al-Cina | Schwalbe | Wasserläufer\*in | Ratte | Stier**

Zahlungsfristen – Zahlungsfristen – Zahlungsfristen

**Al-Cina | Schwalbe | Wasserläufer\*in | Ratte | Stier**

Diesig stäubt Regen ins Licht

**Junge Wölfin**

Diesig stäubt Regen ins Licht Aa – Aa – Aa

**Al-Cina**

Fieber, es hat Fieber! Achtundreissigzwei! Holen Sie sie ab!

**Junge Wölfin**

*(Lachen)*

**AI-Cina | Schwalbe | Wasserläufer\*in | Ratte | Stier | Adler**

Grauschlierige Fäden sinken nieder.

**Schwalbe | Wasserläufer\*in**

Klangschatten, tonhoch

**Junge Wölfin | Ensemble**

Tonhoch,

**AI-Cina**

Ihre Hörspielserie ...

**Junge Wölfin | Ratte | Stier | Adler**

Tonfall, stimmlos, heiser

**Adler**

Wird künftig, innovativ

**AI-Cina | Schwalbe | Wasserläufer\*in | Ratte | Stier | Adler**

Tonfarben, Tonschatten, tonhoch. Tonfall

**Wasserläufer\*in**

Softwarebasiert gestaltet

**Stier**

von AI ---- von AI ----- AI

**AI-Cina | Schwalbe | Wasserläufer\*in | Stier | Adler**

Schallhöhe, grundtief.

**Junge Wölfin**

Schallhöhe, grundtief.

**AI-Cina**

Ihnen wünschen wir Erfolg für die Zukunft!

**Wasserläufer\*in**

Zahlungsfrist

Achtunddreißig zwei!

### Schwalbe

Der Klagschatten hinter dir  
Wird ein Baum sein.

*(Gewitter ziehen auf)*

### Arie

### Junge Wölfin

Mondhimmel – Mond – Mondhimmel schon  
schon glimmt Mondhof milchig.

Diesig stäubt Regen ins Licht  
grauschlierige Fäden sinken,  
sinken nieder– nieder – nieder.

Mondhimmel schon  
schon glimmt Mondhof milchig.

Diesig stäubt Regen ins Licht  
grauschlierige Fäden sinken,  
sinken nieder– nieder – nieder.

Sternschnuppen in nassem Asphalt!

Rhythmus in Fassaden,  
Lichtecho, Tonschatten.

Tonfarben, tonhoch.

Klangfarben soundscape.

Sternschnuppen in nassem Asphalt!

Rhythmus in Fassaden,  
Lichtecho, Tonschatten.

Tonfarben, tonhoch, Tonschatten

Klangfarben soundscape.

Mondhimmel schon  
schon glimmt Mondhof milchig.

Diesig stäubt Regen ins Licht  
grauschlierige Fäden sinken,  
sinken nieder– nieder – nieder.

Sternschnuppen in nassem Asphalt!

Rhythmus in Fassaden,  
Lichtecho, Tonschatten.

Lichtecho, Tonschatten.

Tonfarben, tonhoch.

Klangfarben soundscape.

Mondhimmel schon  
schon glimmt Mondhof milchig.

Diesig stäubt Regen ins Licht  
Sternschnuppen in nassem Asphalt!

Rhythmus in Fassaden,  
Tonfarben, tonhoch.  
Klangfarben soundscape.

**Al-Cina | Schwalbe | Wasserläufer\*in | Ratte | Stier | Adler**

Der Klagschatten hinter dir  
Wird ein Baum sein.

# **Vierte Szene: Wald / Insel / dystopischer Naturraum**

**Komposition: Zampia Betty Mavropoulou**

*(Gewitter.)*

**Schwalbe | Wasserläufer\*in | Ratte | Stier**

Sch ...  
Mondlicht schimmert  
Durch schwarze Arme  
Mondlicht  
Durch Blätterfinger.  
In träumend sich wiegenden Wipfeln  
Summt säuselnd die Nacht.

**Alte Wölfin | Junge Wölfin**

*(Alte und Junge Wölfin sind wie eine römische Janusfigur aus alter und junger Frau. Sie gehören zusammen, streben auseinander und finden wieder zusammen. So, wie Hunde oder Wölfe miteinander spielen, indem sie voreinander weglafen (Fuga!), spielerisch miteinander kämpfen und sich am Ende zueinander legen.)*

Traben, enttraben –  
Subalternität  
Versuch ihr zu Entlaufen!  
Mutterinstinkt ausgebrannt  
Endlich!  
Einsam

**Alte Wölfin**

Du bist nie allein!

**Junge Wölfin**

Kopf  
Und Herz

**Alte Wölfin**

Im Nacken  
immer die Angst.  
Mutterinstinkt.

## Junge Wölfin

Nur dem Mond entgegen!

## Alte Wölfin | Junge Wölfin

Ich bin  
Nur  
Ich!  
Ich bin nie nur ich  
*(Echo)*  
Ich bin aber!  
Mutter  
Sein  
Bereut  
Spaß Verderberin  
Hoffnungslos  
Erschöpft.  
Reißt  
Schleppend  
Traben,  
Zutraben  
Zuschlüpfen  
Cozy, cozy  
Saugen  
schmatzende Mäuler  
warm

## Alte Wölfin

*(tonlos)* neue Kraft?  
Nursing  
Eingerollt,  
Atmender Sch – schlaf.  
*(tonlos)* Nicht sterben.

## Schwalbe | Wasserläufer\*in | Ratte | Stier

Wipfelnester  
Klüften  
Stamm um Stamm  
Borkenlos  
Bloßgelegt dem Wind  
fällt  
Ein Baum –  
Ein kleiner Schritt nur  
Ein großer für den Wald

## Arie

### Adler

*(in übersteigertem Pathos)*

Wind drückt empor  
Die strebende Brust  
Erhaben sich weitet  
Erhaben in klarer Luft –  
Schallt weit meine Stimme  
Durch endlosen Äther  
Grenzüberschreitend  
Zur geistigen Sphäre:  
Ascolta –  
Wer hört!  
Im Flug streift der Fittich  
Die Himmelsphären  
Nur  
Verpflichtet  
Unerhörtem  
Klang.  
*(höher) alto!*  
*(tiefer) alto!*  
Zeit drängt,  
gestundete Lebenszeit  
gestundete Welt-Zeit  
Zeit verrinnt.  
Wer hört?  
Wer hört mich, wenn ich falle?  
Wer hört uns, wenn wir zerfallen?

### Schwalbe | Wasserläufer\*in | Ratte | Stier

Dürre Zweige  
Knacken trocken  
Dickicht schützt  
Dornig  
Sandig  
Wurzeln umfassen

## Arie

### Ratte

Huschen, sichern,  
Leistungsbereit!  
Blickchen nach oben,  
Wieder ein neuer

Schutzloser Himmelsfleck!  
Hör ich den lautlosen Flug?  
Spür ich die Klaue?  
Den Biss?  
Leben heißt Schmerzen –  
Effizienz!  
Gesteigerte Produktivität!  
Sichern,  
Den Lebensstandard!  
Nuss in den Zähnen,  
und in der Backe,  
Invasive Samen!  
Geänderte Lebensbedingungen!  
*(Gewitter verstärkt sich)*

### **D u e t t**

#### **Schwalbe | Wasserläufer**

*(schuttsuchend vor Regen und Blitzen)*  
Wir waren das perfekte Paar.  
Anders  
Wir wollten alles anders machen  
Wir haben es anders gemacht!  
Ohne Patriarchat

#### **Stier**

Ohne Binarität

#### **Schwalbe | Wasserläufer | Stier**

Wir waren so nah dran!  
An einer neuen Welt  
Am geilen Leben:

#### **Schwalbe**

– null Macht!

#### **Wasserläufer**

– null Emission

#### **Stier**

– und Geschlecht ist egal!  
*(Gewitter verstärkt sich)*

## Schwalbe | Wasserläufer | Stier

Kronos fraß seine Kinder  
Das Partiarchat  
Brannte weiter für Öl  
Ein petromaskuliner Kronos  
Hat uns aufgefressen.  
Wir waren die letzte Generation.  
Waren wir zu wenige?

*(Gewitter nimmt zu)*

### Junge Wölfin

... oder zu beschäftigt?

**Ratte**

Zu gierig?

**Adler**

Zu faul?

**Alte Wölfin**

Zu dumm?

**Wölfin jung**

Zu desinteressiert?

**Adler**

Zu gutgläubig?

**Junge Wölfin**

Zu abhängig?

**Ratte**

Zu käuflich?

*(Gewitter klingt ab. Die Figuren sind verschwunden. Al-Cina schließt ihr Archiv.)*

**Al-Cina**

Sie waren die letzte Generation.  
Das Archiv ist geschlossen.

## Finale

*(Die Umwelt kippt. Zerstörung. Menschenlos lebt die Natur weiter.)*

**Schwalbe | Wasserläufer\*in | Ratte | Stier**

Ich war Blume!  
Ich Moos!  
Ich floss als Welle dahin!  
Knospen kümmern  
Ast schlägt im Wind  
Käferversehrt  
Das Ende der Nutzbarkeit  
Sommerdürre Wurzel ragt  
Bloßgelegt zum Himmel  
Sterbend träumt  
Verstepptes Bachbett:  
Träumt Regen  
Träumt steigendes Wasser  
Träumt reißende Überschwemmung!  
Jahrtausendalte Gräber öffnend,  
Mit ihren mürben Knochen  
Der Menschheit Reste  
Fortspülend  
Zum Neubeginn  
Zu neuem Leben.

**Schwalbe | Wasserläufer\*in | Ratte | Stier**

Ich bin Blume!  
Ich Moos!  
Ich fließe als Welle dahin!  
Meine Stimme ist ein Baum.

Erinnerungen.  
Arche unsres Geistes,  
Archiv --- Menschheit.  
Gespeichert, --- back ---  
Für ---  
--- ewig  
Nichts --- (Störgeräusch)  
So lang --- Erde  
--- Satelliten kreisen.<sup>4</sup>

*(Die Natur lebt ohne den Menschen weiter, die menschlichen Errungenschaften klingen als Erinnerungen nach.)*

**Ende**

---

<sup>4</sup> Die letzten neun Zeilen des Librettos (von „Erinnerungen“ bis „kreisen“) sind in der uraufgeführten Komposition nicht enthalten.



Die Entwicklung und Produktion des Werks „**AI-Cinas Archiv**“ an der **Hochschule für Musik, Theater und Medien Hannover** wurde gefördert aus Mitteln des Programms „**zukunft.niedersachsen**“ der **VolkswagenStiftung** und des **Niedersächsischen Ministeriums für Wissenschaft und Kultur**.



Libretto von Tina Hartmann  
Koordination und konzeptionelle Mitarbeit: Rainer O. Brinkmann  
Fassung nach der Uraufführung am 19. Juni 2025  
erstellt am 12. August 2025 auf Grundlage der Arbeitsfassung vom 22. August 2024  
Redaktion und Satz: Rainer O. Brinkmann, Jan Hinrichs  
Titelmotiv: Frank Heymann

Alle Rechte vorbehalten.  
© 2025 Tina Hartmann und Hochschule für Musik, Theater und Medien Hannover  
Neues Haus 1, 30175 Hannover